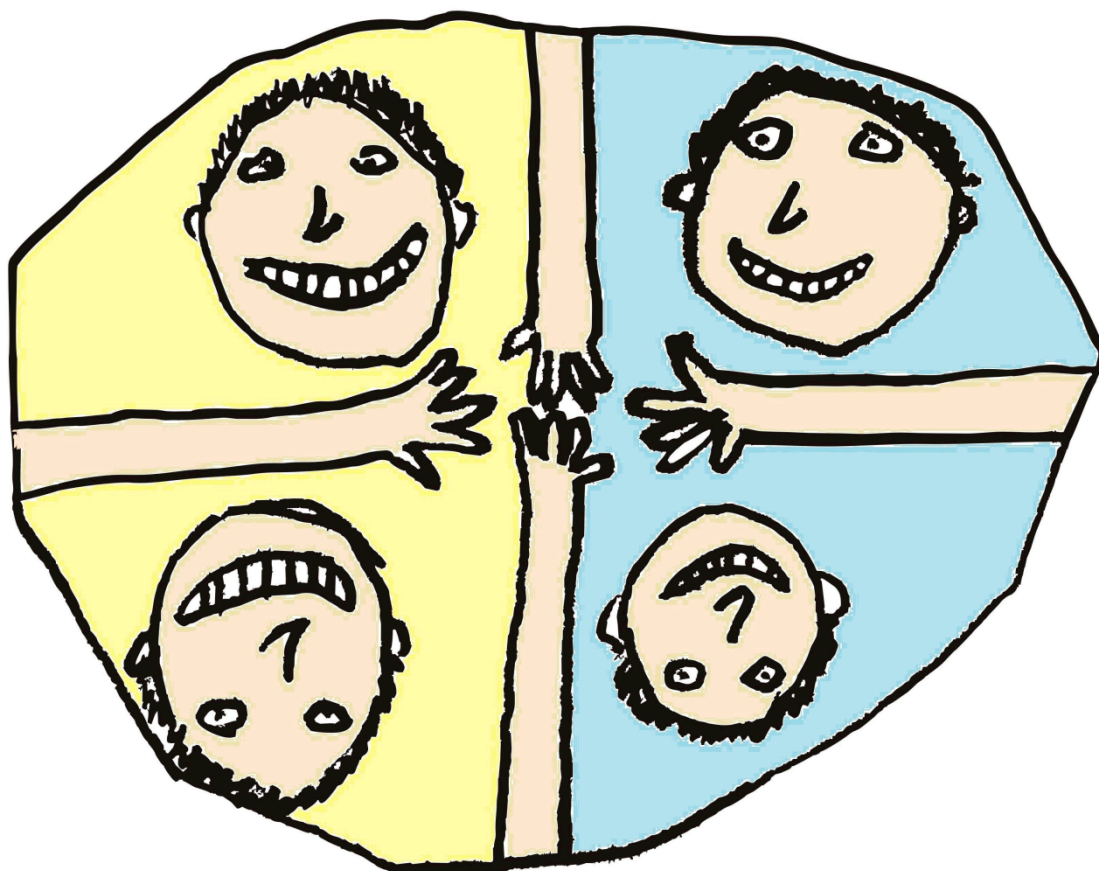


Základní škola a Mateřská škola Chotyně, příspěvková organizace



Školní vzdělávací program pro zájmové vzdělávání

„Škola krok za krokem“

1 IDENTIFIKAČNÍ ÚDAJE**ŠKOLNÍ VZDĚLÁVACÍ PROGRAM
pro zájmové vzdělávání****Název programu „Škola krok za krokem“, č. j.: SVP-SD-2****Údaje o škole**

Název školy	Základní škola a Mateřská škola Chotyně, příspěvková organizace	
Adresa školy	Chotyně 79, 463 34 Hrádek nad Nisou	
Ředitel školy	Mgr. et Mgr. Petr Kruliš	
Telefon	ZŠ	482 723 191
	MŠ	482 723 150
E-mail	ZŠ	skolachotyne@seznam.cz
	MŠ	skolkachotyne@seznam.cz
Zařazení do sítě škol	1. 1. 2003, č. j.: 10 953/2003-21	
IZO	102229031	
REDIZO	650 030 583	
IČO	72744707	
DIČO	CZ 72744707	

Zřizovatel	Obec Chotyně Chotyně 163 463 34, Hrádek nad Nisou	
Telefon	482 345 607	
Fax	482 345 608	
E-mail	ouchotyne@volny.cz	

Platnost dokumentu od: 1. 9. 2017**Verze: 2., září 2017****Číslo jednací: SVP-SD-2****Podpis ředitele školy****Razítko školy**

2 OBSAH

1	IDENTIFIKAČNÍ ÚDAJE	2
3	OBECNÁ CHARAKTERISTIKA PODMÍNEK ZÁJMOVÉHO VZDĚLÁVÁNÍ - ŠD	5
3.1	OBECNÝ POPIS ZAŘÍZENÍ	5
3.2	Velikost a vnitřní organizace zařízení	5
4	CÍLE ŠKOLNÍHO PROGRAMU PRO ZÁJMOVÉ VZDĚLÁVÁNÍ - ŠD	5
4.1	Prioritní cíle	5
4.2	výchovně vzdělávací cíle	5
	Při pravidelných činnostech	5
	Při příležitostných akcích	6
	Při odpočinkových činnostech	6
	Při spontánních aktivitách	6
	Při individuálních aktivitách	6
	Při hrách	6
	Při přípravě na vyučování	6
4.3	KLÍČOVÉ KOMPETENCE	7
	Kompetence k učení	7
	Kompetence k řešení problémů	7
	Kompetence komunikativní	7
	Kompetence sociální a personální	7
	Kompetence občanské	7
	Kompetence pracovní	8
5	DÉLKA A ČASOVÝ PLÁN VZDĚLÁVÁNÍ	8
6	FORMY VZDĚLÁVÁNÍ	8
	Pravidelné činnosti	8
	Příležitostné akce	8
	Odpočinkové činnosti	9
	Spontánní aktivity	9
	Individuální aktivity	9
	Hra	9
	Příprava na vyučování	9
7	OBSAH VZDĚLÁVÁNÍ	9
8	VZDĚLÁVÁNÍ ŽÁKŮSE SPECIÁLNÍMI VZDĚLÁVACÍMI POTŘEBAMI	9
8.1	Žáci zdravotně postižení a zdravotně znevýhodnění	9
8.2	Žáci se sociálním znevýhodněním	10
8.3	Žáci mimořádně nadaní	10
9	PODMÍNKY PŘIJÍMÁNÍ, PRŮBĚHU A UKONČENÍ ZÁJMOVÉHO VZDĚLÁVÁNÍ UCHAZEČŮ	10
10	MATERIÁLNÍ PODMÍNKY	11
11	PERSONÁLNÍ PODMÍNKY	11
12	EKONOMICKÉ PODMÍNKY	11
13	PODMÍNKY BEZPEČNOSTI PRÁCE A OCHRANY ZDRAVÍ	11
13.1	bozp	11
13.2	podmínky pro hygienické a bezpečné působení školní družiny	12

13.3	psychosociální podmínky	12
14	EVALUACE ZÁJMOVÉHO VZDĚLÁVÁNÍ	12
14.1	Normativní kritéria hodnocení	12
14.2	Úrovně vnitřních evaluačních procesů	13
	Individuální	13
	Vychovatelka	13
	Vedení školy	13
14.3	Evaluační plán	13
14.4	Základní nástroje pro získání podkladů k autoevaluaci	15
14.5	Časové rozvržení činností autoevaluace	15
	▪ Září	15
	▪ Říjen	15
	▪ Listopad	16
	▪ Prosinec	16
	▪ Leden	16
	▪ Únor	16
	▪ Březen	17
	▪ Duben	17
	▪ Květen	17
	▪ Červen	17

3 OBECNÁ CHARAKTERISTIKA PODMÍNEK ZÁJMOVÉHO VZDĚLÁVÁNÍ - ŠD

3.1 OBECNÝ POPIS ZAŘÍZENÍ

Školní družina je určena pro žáky 1. – 5. ročníku ZŠ.

3.2 VELIKOST A VNITŘNÍ ORGANIZACE ZAŘÍZENÍ

Školní družina se naplňuje do maximálního počtu 40 žáků.

4 CÍLE ŠKOLNÍHO PROGRAMU PRO ZÁJMOVÉ VZDĚLÁVÁNÍ - ŠD

4.1 PRIORITNÍ CÍLE

Školní vzdělávací program pro zájmové vzdělávání – ŠD je zpracován pro žáky 1. stupně základní školy, tj. 1. – 5. ročník. Naplňuje svými specifickými prostředky obecné cíle vzdělávání dané školským zákonem. Navazuje a rozšiřuje Školní vzdělávací program Základní školy a Mateřské školy Chotyně, p. o.

Hlavními cíli zájmového vzdělávání – ŠD je vést žáky:

- ke smysluplnému využívání volného času
- k odpovídajícímu výběru vhodných aktivit pro naplňování volného času a k rozvoji své osobnosti
- ke spolupráci v týmu, respektování práce své a práce ostatních
- k utváření a rozvíjení základní manuální zručnosti, vytváření a upevňování pracovních návyků a dovedností.

4.2 VÝCHOVNĚ VZDĚLÁVACÍ CÍLE

Našimi cíli v průběhu zájmového vzdělávání ŠD je:

PŘI PRAVIDELNÝCH ČINNOSTECH

- aktivní zapojení do výtvarných, kreativních, sportovních a dalších aktivit
- upevnění zájmu o ekologii, historii, apod.
- nacházení aktivit odpovídajících věku a zájmům jako prevence sociálně patologických jevů
- zapojení do organizované činnosti podle vlastních zájmů
- podpora čtenářských aktivit
- využívání získaných poznatků z jednotlivých činností
- platné začlenění do společnosti
- vytváření příjemné atmosféry v týmu

PŘI PŘÍLEŽITOSTNÝCH AKCÍCH

- účelné trávení volného času
- rozvíjení pohybu, uvolnění, relaxace
- vyhledávání informací a jejich praktické využití
- vyjádření vlastních pocitů
- posilování vztahu mezi rodiči a dětmi
- rozvíjení citových vztahů

PŘI ODPOČINKOVÝCH ČINNOSTECH

- využití sportovních aktivit k posílení organismu
- nácvik uvolňovacích a relaxačních cviků
- posílení smyslu pro tým při organizovaných hrách
- uplatňování a prosazování vlastního názoru při besedách

PŘI SPONTÁNNÍCH AKTIVITÁCH

- účelné vyplňování času při ranní a koncové družině
- vybudování přechodu mezi klidovými a pravidelnými činnostmi v průběhu dne
- vybírání vhodných činností

PŘI INDIVIDUÁLNÍCH AKTIVITÁCH

- využití znalostí a dovedností v rodině, prezentace práce školní družiny
- podpora spolupráce mezi rodinou, školní družinou a školou
- zapojení rodičů do programu volného času dětí

PŘI HRÁCH

- využití možností zážitkové a prožitkové pedagogiky
- působení na děti s poruchami chování výběrem tematických a didaktických her
- rozvíjení smyslu pro čest, zodpovědnost, tým
- podpora schopností přijímat výhru, porážku
- zapojení dětí se sociálním znevýhodněním
- odstraňování náznaků posměchu, šikany
- vedení ke vzájemné toleranci

PŘI PŘÍPRAVĚ NA VYUČOVÁNÍ

- procvičování a upevňování znalostí, rozvoj dovedností
- využívání didaktických her, tematických vycházek, apod.

4.3 KLÍČOVÉ KOMPETENCE

Vzdělávací program zájmového vzdělávání školní družiny po celé vzdělávací období posiluje a rozvíjí klíčové kompetence dětí. Protože jednou činností posilujeme více kompetencí, jde o působení komplexní.

V průběhu zájmového vzdělávání podporujeme rozvoj těchto klíčových kompetencí:

KOMPETENCE K UČENÍ

- poskytujeme prostor k samostatnému plánování a organizaci vlastního učení
- vedeme žáky k hodnocení svých výkonů, reflexi vlastního pokroku
- vybízíme k prezentaci výsledků

KOMPETENCE K ŘEŠENÍ PROBLÉMŮ

- umožňujeme identifikovat problém, přemýšlet o nesrovnalostech a jejich příčinách
- vybízíme k vyhledávání informací vhodných k řešení problému
- směřujeme žáky k promyšlení a plánování řešení problémů
- směřujeme žáky k využívání získaných znalostí při hledání různých variant řešení
- poskytujeme prostor pro originální řešení a individuální postupy

KOMPETENCE KOMUNIKATIVNÍ

- dáváme prostor k vyjádření vlastních pocitů při prožitcích
- vedeme žáky k schopnosti poslouchat a interpretovat slova, naslouchat a porozumět tématům
- vytváříme příležitosti k zapojení se do diskuze, argumentaci a prezentaci svých názorů
- dbáme na dodržování zásady naslouchat druhým, respektovat jejich myšlenky

KOMPETENCE SOCIÁLNÍ A PERSONÁLNÍ

- podporujeme práci v týmu, chápání a respektování postojů a názorů druhých, utváření příjemné atmosféry v týmu
- vybízíme žáky k přijímání kompromisů, respektování dohodnutých pravidel
- dáváme prostor k hodnocení své práce i práce druhých, podporujeme pocit zodpovědnosti za výsledky své i celého týmu
- podporujeme orientaci ve volnočasových aktivitách
- dáváme prostor k výběru odpovídající zájmové činnosti žáků

KOMPETENCE OBČANSKÉ

- upřednostňujeme a prosazujeme vytváření návyků pro udržení zdravého životního stylu
- seznamujeme žáky s právy a povinnostmi dítěte; posilujeme právní vědomí dětí při práci

- spoluvytváříme hodnotový systém žáků, vedeme je k porozumění pravidlům, řádům, společenským normám a k jejich respektování
- seznamujeme žáky s kulturními tradicemi, kulturním a historickým dědictvím, vedeme je k úctě, ochraně a respektu k nim
- zařazujeme výukové programy, ve kterých se žáci učí chápat ekologické souvislosti

KOMPETENCE PRACOVNÍ

- podporujeme radost z dobře vykonané práce
- rozvíjíme schopnost plánování a organizace pracovního postupu
- motivujeme k uplatňování znalostí a dovedností při svém dalším rozvoji, přípravě na budoucí povolání
- dáváme prostor pro prezentaci výsledků práce žáků v prostorách školy
- nabízíme možnosti k získávání znalostí a zkušeností i mimo vzdělávací

5 DÉLKA A ČASOVÝ PLÁN VZDĚLÁVÁNÍ

Vzdělávací program školní družiny je stanoven na dobu jednoho vzdělávacího cyklu pro žáky 1. stupně základní školy. Tato doba je pro všechny formy zájmového vzdělávání stejná.

Vychovatelka vybírá z nabízených aktivit odpovídající činnosti pro žáky.

V rámci jednotlivých tematických celků využije další krátkodobější plánování:

- každodenní působení, vycházející z daného tématu s možností přizpůsobení dané situaci
- týdenní skladbu zaměstnání, která vede k řízené činnosti
- měsíční plány
- příležitostné akce, které přesahují rámec daného oddělení a mohou být přístupné veřejnosti

6 FORMY VZDĚLÁVÁNÍ

Zájmové vzdělávání školní družiny se uskutečňuje těmito formami:

PRAVIDELNÉ ČINNOSTI

Jsou dány týdenní skladbou zaměstnání. Patří sem zejména výtvarné a kreativní činnosti, sportovní aktivity, literární a hudební činnosti, besedy, vycházky, kreativní dílny, zájmové útvary pořádané školní družinou.

PŘÍLEŽITOSTNÉ AKCE

Jde především o akce, které svým rozsahem překračují rámec školní družiny a mohou být přístupné i veřejnosti, například besídka, vystoupení na společenských akcích...

ODPOČINKOVÉ ČINNOSTI

Jsou činnosti klidové – poslechové, individuální hry, besedy, vycházky, hry společenské, hry na hřišti, v tělocvičně.

SPONTÁNNÍ AKTIVITY

Zahrnují spontánní hry hlavně při ranní a koncové družině, jsou přechodem mezi individuální a řízenou činností.

INDIVIDUÁLNÍ AKTIVITY

Vychází především z předchozí činnosti družiny, pomáhají zapojit rodiče, zlepšují spolupráci mezi rodinou a školou.

HRA

Je základním principem práce ve školní družině. Pomáhá upevňovat vztahy ve skupině, zapojit i méně přizpůsobivé děti. Dobře zvolená hra uvolní atmosféru, navodí příjemné prostředí. Zážitky ve hře kromě fyzického výkonu zahrnují i sebereflexi, reflexi sociálních vztahů, apod.

PŘÍPRAVA NA VYUČOVÁNÍ

Využívá především didaktických her, her na procvičování a upevňování učiva. Může zahrnovat i tematické vycházky, testy, kvízy, soutěže.

7 OBSAH VZDĚLÁVÁNÍ

Zájmové vzdělávání školní družiny navazuje na Školní vzdělávací program Základní škola a Mateřská škola Chotyně - „Škola krok za krokem“.

Školní družinu navštěvují žáci různého věku, proto nejsou jednotlivé činnosti určeny pro žáky konkrétních ročníků.

8 VZDĚLÁVÁNÍ ŽÁKŮSE SPECIÁLNÍMI VZDĚLÁVACÍMI POTŘEBAMI

8.1 ŽÁCI ZDRAVOTNĚ POSTIŽENÍ A ZDRAVOTNĚ ZNEVÝHODNĚNÍ

Zdravotně postiženým a zdravotně znevýhodněným žákům zajistíme:

- v oblasti personální: dostatečné personální zajištění aktivit, pomoc ze strany rodičů, speciálních pedagogů, asistenta pedagoga
- v oblasti technické: umístění ŠD v přízemí umožňuje přístup do prostor ŠD, zajistíme pomoc při pobytu, variabilitou vybavení umožníme bezpečný pohyb
- v oblasti materiální: didaktické a kompenzační pomůcky, dostatek materiálu pro činnosti
- v oblasti organizační: přizpůsobení aktivit tak, aby byly přístupné všem, využijeme pomoc skupiny spolužáků, podporující integraci

8.2 ŽÁCI SE SOCIÁLNÍM ZNEVÝHODNĚNÍM

Žákům se sociálním znevýhodněním jsme připraveni zabezpečit zapojení do všech aktivit:

- využít didaktických her pro rozvoj a upevnění slovní zásoby
- vhodně zvolit kolektivní hry, které umožní kontakt a bezprostřednost, pomohou odstranit sociální bariéry
- při zájmových aktivitách podpořit zájem o jednotlivé oblasti, zapůjčením pomůcek a materiálu odstranit možné problémy dané sociálním postavením rodiny
- nabídnout možnost doučování při přípravě na vyučování
- úzce spolupracovat s třídními učiteli, výchovným poradcem, rodiči
- zapojit do herních aktivit upevňujících rozvoj slovní zásoby
- vzájemně se seznámit s kulturními zvyklostmi a lidovými tradicemi českého prostředí v porovnání s kulturami jednotlivých etnik

8.3 ŽÁCI MIMOŘÁDNĚ NADANÍ

Mimořádně nadané žáky jsme připraveni diagnostikovat a adekvátně s nimi pracovat:

- vytvářet vhodná zaměstnání, zaměřená na rozvoj tvořivosti, spolupráce, vztahů, sociální a emocionální inteligence
- umožnit zařazení účastníka do činností, určených pro vyšší věkové skupiny
- využít spolupráce se školou, výchovným poradcem, školským poradenským zařízením
- nabízet vhodné aktivity v dalších zařízeních zájmového vzdělávání

9 PODMÍNKY PŘIJÍMÁNÍ, PRŮBĚHU A UKONČENÍ ZÁJMOVÉHO VZDĚLÁVÁNÍ UCHAZEČŮ

- ✓ Činnost školní družiny je určena žákům 1. stupně základní školy.
- ✓ přijímání žáků do školní družiny rozhoduje ředitel školy.
- ✓ Žáci jsou přijímáni na základě písemných přihlášek s přesným a úplným uvedením daných údajů. Přihlášku vyplňuje zákonný zástupce žáka.
- ✓ Zájmové vzdělávání je ukončeno absolvováním celého vzdělávacího cyklu žáků 1. stupně ZŠ.
- ✓ Podmínky přijímání uchazečů, podmínky průběhu a podmínky ukončení zájmového vzdělávání – ŠD řeší Řád školní družiny.

10 MATERIÁLNÍ PODMÍNKY

První oddělení ŠD je umístěno v přízemí budovy Mateřské školy Chotyně. Prostory jsou vybaveny herními kouty, nábytkem, stolními a společenskými hrami a pomůckami. K dispozici jsou příruční knihovničky s knihami a časopisy, didaktické hry, sportovní náčiní, apod. K herně náleží další místnost, využívaná jako tělocvična. Druhé oddělení je umístěno v přízemí budovy Základní školy Chotyně. Nachází se ve kmenové třídě. Místnost je vybavena odpočinkovým koutkem a lze využívat i přízemní prostory kuchyňky a sborovny

Pro sportovní činnosti při pobytech venku má školní družina k dispozici školní zahradu.

Vychovatelka sleduje materiální podmínky a v rámci možností doplňuje zejména potřeby pro výtvarné, kreativní a sportovní aktivity.

11 PERSONÁLNÍ PODMÍNKY

Pro sportovní činnosti při pobytech venku má školní družina k dispozici školní zahradu a vybavení pro všestranný tělesný rozvoj.

Pedagogické působení zajišťuje kvalifikovaná vychovatelka se zaměřením na sport, hudební, výtvarnou a kreativní činnost.

Své odborné zaměření prohlubuje v rámci dalšího vzdělávání pedagogických pracovníků v odborných kurzech, akreditovaných MŠMT, samostudiem a vzájemnou výměnou zkušeností.

Další vzdělávání pedagogických pracovníků organizuje ředitel školy.

12 EKONOMICKÉ PODMÍNKY

Za služby poskytované školní družinou je stanovena úplata.

Poplatek ve výši 200 Kč se platí vždy do 15. daného měsíce v hotovosti vychovatelce školní družiny.

Pro zajištění nadstandardní činnosti využívá vychovatelka ŠD vícezdrojové financování (např. sponzorské dary).

13 PODMÍNKY BEZPEČNOSTI PRÁCE A OCHRANY ZDRAVÍ

13.1 BOZP

Školní družina je součástí základní školy, proto obecné podmínky BOZP jsou uvedeny v Organizačním řádu školy.

Specifické podmínky školní družiny pak podrobně řeší Řád školní družiny, který je součástí Organizačního řádu školy.

Vychovatelka se pravidelně účastní školení BOZP. Během školního roku pak pravidelně seznamuje žáky s těmito podmínkami.

Při činnostech mimo prostory školní družiny respektuje vychovatelka stanovené řády odborných pracoven, učeben a všech částí sportovního areálu. Seznamují s nimi žáky svých oddělení.

Žáci jsou poučeni o pravidlech, bezpečnosti a chování při mimoškolních akcích.

13.2 PODMÍNKY PRO HYGIENICKÉ A BEZPEČNÉ PŮSOBENÍ ŠKOLNÍ DRUŽINY

- vhodná struktura režimu žáků ŠD
- přizpůsobení věkovým a individuálním potřebám
- dostatek relaxace a aktivního pohybu daných režimem skladby a skladbou zaměstnání
- vytváření zdravého prostředí užívaných prostorů ŠD podle platných norem
- podpora vhodného stravovacího a pitného režimu
- dodržování provozních řádů i v dalších využívaných prostorách školy
- ochrana žáků před úrazy, program prevence
- dostupnost prostředků první pomoci, kontakt na lékaře, praktické dovednosti vychovatelky při poskytování první pomoci

13.3 PSYCHOSOCIÁLNÍ PODMÍNKY

- zajištění klidného prostředí a příznivého sociálního klimatu (otevřenost a
- partnerství v komunikaci, úcta, tolerance, uznání, empatie, spolupráce a pomoc
- druhému)
- respektování potřeby jedince a jeho osobních problémů, individuálních a věkových
- specifik
- vycházení ze zájmu žáků a vedení k praktické zkušenosti
- vytváření podmínek pro spoluúčast žáků na životě školy a školní družiny
- ochrana před násilím, šikanou a dalšími patologickými jevy
- včasné informování žáků a rodičů o činnosti školní družiny a jejím vnitřním životě.

14 EVALUACE ZÁJMOVÉHO VZDĚLÁVÁNÍ

Hlavním cílem evaluace je objektivní zhodnocení kvality a efektivity zájmového vzdělávání. Na základě vyhodnocení pak zlepšit kvalitu pedagogické práce.

14.1 NORMATIVNÍ KRITÉRIA HODNOCENÍ

- ✓ Cíle zájmového vzdělávání
- ✓ Právní předpisy
- ✓ Schválené dokumenty – ŠVP ŠD a jeho naplňování, Zákon č. 561/2004 Sb. – Zákon o předškolním, základním, středním, vyšším odborném a jiném vzdělávání (školský zákon).

14.2 ÚROVNĚ VNITŘNÍCH EVALUAČNÍCH PROCESŮ

INDIVIDUÁLNÍ

Vychovatelka při přípravě jednotlivých aktivit hodnotí svoji předcházející práci, hledá nové metody a prostředky, které by vedly ke kvalitnějším výsledkům. Další evaluační výstupy získává vychovatelka pozorováním, rozhovory se žáky, výstupy rodičů na třídních schůzkách a konzultačních hodinách, širší veřejností, ČSI, případně dalšími institucemi, dále také pozorováním, dotazníky, anketami. Potřebné informace podávají vychovatelce také třídní učitelé při rozhovorech, hospitacích, vzájemných konzultacích, jednáních, apod.

VYCHOVATELKA

Využívá individuálních rozhovorů s rodiči, řízené rozhovory s dětmi, diskuze, vyhodnocení analýz, podněty ze strany vedení školy, hospitace a vzájemné hospitace, DVPP, konzultace. 1x ročně zpracovává výroční zprávu o činnosti školní družiny.

VEDENÍ ŠKOLY

Hodnotí práci zejména formou pozorování, kontrol, hospitací a na základě výroční zprávy, kterou vychovatelka předkládá 1x ročně.

14.3 EVALUAČNÍ PLÁN

Oblasti	Kritéria	Nástroje
Podmínky činnosti	Odpovídající vybavení a uspořádání prostředí vzhledem k činnostem Estetická úroveň prostředí	Pozorování Diskuze s vychovatelkou Řízené diskuze s dětmi Hospitace
Organizace, formy a metody činnosti	Účelné řízení činnosti Prostor pro individuální potřeby a schopnosti žáků Kvalita a srozumitelnost zadání Organizace činnosti Prostor pro individuální aktivity Respektování požadavků zájmového vzdělávání	Rozhovory, řízené rozhovory s učiteli, rodiči, žáky Hospitace a vzájemné hospitace Pozorování Dotazníky Rozbory výstupů kontrol

	<p>Využití pomůcek a prostředí</p> <p>Respektování věkových a individuálních zvláštností</p> <p>Účelné naplnění vymezeného času</p> <p>Zajištění bezpečnosti</p> <p>Funkčnost závěrečného hodnocení činnosti</p>	
Činnost vychovatelky	<p>Jednání se žáky, komunikace</p> <p>Navazování tvůrčí atmosféry</p> <p>Pestrost volených činností</p> <p>Zvládání režimových momentů (přechody, převlékání, sebeobslužné činnosti, hygienické návyky)</p>	<p>Hospitace a vzájemné hospitace</p> <p>Rozhovory s učiteli, rodiči, dětmi</p> <p>Pozorování</p> <p>Autoevaluace vychovatelky</p> <p>Portfólio vychovatelky</p>
Personální stav	Kvalifikovanost vychovatelky	Doklad o vzdělání
Úroveň dalšího vzdělávání	<p>DVPP</p> <p>Studium a samostudium</p>	Osvědčení o absolvování
Materiální podmínky	<p>Kvalita prostoru</p> <p>Vybavení nábytkem, pomůckami, materiálem</p> <p>Využívání dalších prostor (hřiště, zahrada)</p>	<p>Pozorování</p> <p>Rozhovory s rodiči</p> <p>Dotazníky</p>
Zajištění bezpečnosti a ochrany zdraví	<p>Dostupnost prostředků první pomoci</p> <p>Praktické dovednosti vychovatelky při poskytování první pomoci</p> <p>Kontakt na lékaře</p>	<p>Účast vychovatelky na školení BOZP</p> <p>Odborné semináře</p>

14.4 ZÁKLADNÍ NÁSTROJE PRO ZÍSKÁNÍ PODKLADŮ K AUTOEVALUACI

- ✓ pozorování
- ✓ monitorování zájmové činnosti žáků
- ✓ hospitace a vzájemné hospitace
- ✓ ukázkové hodiny pro rodiče
- ✓ pravidelné kontroly na základě předchozích zjištění
- ✓ rozhovory, řízené rozhovory s učiteli, rodiči, žáky
- ✓ porady
- ✓ diskuze
- ✓ dotazníky
- ✓ ankety
- ✓ analýzy, SWOT analýza
- ✓ zjišťování a kontroly podmínek k zájmovému vzdělávání
- ✓ rozborů výstupů kontrol a vnějších hodnocení
- ✓ rozborů pedagogické dokumentace
- ✓ testy pro rodiče a děti

14.5 ČASOVÉ ROZVRŽENÍ ČINNOSTÍ AUTOEVALUACE

▪ ZÁŘÍ

- ✓ Seznámení s prostředím školní družiny, řádem ŠD, poučení o bezpečnosti
- ✓ Seznámení s novými kamarády
- ✓ Vyprávění zážitků z prázdnin
- ✓ Výtvarné činnosti s podzimní tematikou
- ✓ Vycházky do lesa, sběr kaštanů a žaludů, hub
- ✓ Hry na zahradě – koloběžky, houpačky, švihadla, míčové hry, floorbal, fotbal
- ✓ Hry u sokolovny – běh na okruhu, průlezky, houpačky, trampolína
- ✓ Hry v herně – konstruktivní stavebnice, společenské hry
- ✓ Četba knih

▪ ŘÍJEN

- ✓ Vycházky do lesa – sběr kaštanů a žaludů, hub
- ✓ Hry na zahradě – křídly, koloběžky, míčové hry, pískoviště, švihadla
- ✓ Vycházky k sokolovně – houpačky, průlezky, trampolína, běh na okruhu, fotbal
- ✓ Četba pohádek
- ✓ Společenské hry u stolečků
- ✓ Výtvarné a pracovní činnosti s podzimní tematikou
- ✓ Didaktické hry
- ✓ Poslech písní z CD
- ✓ Pouštění draků
- ✓ Aerobik

▪ LISTOPAD

- ✓ Vycházky do lesa, pozorování přírody
- ✓ Honičky po loukách
- ✓ Pohybové hry u sokolovny
- ✓ Tanec a zpěv s CD
- ✓ Četba knih dle přání dětí
- ✓ Výroba dekorací z listů a přírodních materiálů
- ✓ Didaktické hry
- ✓ Hry v herně dle přání dětí
- ✓ Aerobik

▪ PROSINEC

- ✓ Vycházky do lesa
- ✓ Vycházky do vsi
- ✓ Sáňkování, bobování, stavění sněhuláků
- ✓ Výroba vánočních přání
- ✓ Četba vánočních příběhů
- ✓ Společenské hry u stolečků
- ✓ Pohybové hry v tělocvičně
- ✓ Výzdoba ŠD
- ✓ Zdobení vánočního stromečku
- ✓ Zpěv koled
- ✓ Vánoční nadílka
- ✓ Ochutnávka cukroví
- ✓ Aerobik

▪ LEDEN

- ✓ Vyprávění zážitků z Vánoc
- ✓ Vycházky do okolí ŠD
- ✓ Sáňkování, bobování, stavění sněhuláků
- ✓ Četba knih
- ✓ Poslech pohádek na CD
- ✓ Výtvarné a pracovní činnosti se zimní tematikou
- ✓ Společenské hry u stolečků
- ✓ Vycházka ke krmelci
- ✓ Omalovánky, spojovačky
- ✓ Tancujeme a zpěv s CD
- ✓ Aerobik

▪ ÚNOR

- ✓ Vycházky do vsi
- ✓ Hry se sněhem
- ✓ Vycházky do lesa
- ✓ Výroba karnevalových masek
- ✓ Tanec a zpěv s CD
- ✓ Četba knih
- ✓ Výroba dárečků k Valentýnu

▪ BŘEZEN

- ✓ Vycházka do okolí – pozorování přírody
- ✓ Vycházky do lesa
- ✓ Vycházky do vsi
- ✓ Zdobení vajíček
- ✓ Výroba velikonočních dekorací a dárků
- ✓ Velikonoční koledy
- ✓ Pohybové hry v tělocvičně
- ✓ Hádanky

▪ DUBEN

- ✓ Vycházky do přírody
- ✓ Zahrada – pohybové hry
- ✓ Vycházky k sokolovně – průlezky, trampolína, houpačky, běh na okruhu
- ✓ Četba knih, prohlížení časopisů
- ✓ Výroba čarodějnic
- ✓ Konstruktivní stavebnice
- ✓ Hlavalamy
- ✓ Puzzle
- ✓ Zažehlovací korálky

▪ KVĚTEN

- ✓ Vycházky do lesa – stavění domečků z přírodnin
- ✓ Honičky po loukách
- ✓ Hry na zahradě – křídly, houpačky, švihadla, míčové hry, koloběžky
- ✓ Vycházky k sokolovně – průlezky, trampolína, houpačky, běh na okruhu
- ✓ Výroba dárků pro maminky
- ✓ Výtvarné činnosti s jarní tematikou
- ✓ Poznávání květin
- ✓ Výroba jarních dekorací

▪ ČERVEN

- ✓ Vycházky do okolí
- ✓ Hry na zahradě – švihadla, míče, křídly, houpačky
- ✓ Hry v lese
- ✓ Dětský den – soutěže o ceny
- ✓ Běžecký závod
- ✓ Povídání o prázdninách – poučení o bezpečnosti
- ✓ Úklid herny
- ✓ Rozloučení